



**N.P.L"STACIONI I AUTOBUSAVE"SH.A.**  
**NUI 811033993 ; NR.F 601132111**  
**NR.\_\_\_\_\_/21 DAT:15.11.2021**  
**SUHAREKË**

**PËR:** Komisionin Komunal të Aksionarëve  
**TO:**

**CC:** Z. \_\_\_\_\_  
Kryesues i Komisionit të Aksionarëve  
të N.P.L"Stacioni i Autobusave"Sh.a Suharekë

**PËRMES:** Z.Jakup Berisha  
**THROUGH:** Kryesuesi i Bordit të Drejtorve të N.P.L"Stacioni i Autobusave" Sh.a.

**NGA:** Z. Mr.sc.Halit Elshani  
**FROM:** Kryeshefi Ekzekutiv i N.P.L "Stacioni i Autobusave" Sh.a.

**TEMA:**  
**SUBJEKT: PLANI I BIZNESIT 2022 I N.P.L "STACIONI I AUTOBUSËVE"SH.A**

**I nderuar Z.\_\_\_\_\_ ,**

Në këtë dërgesë të bashkangjitur gjeni Planin e Biznesit 2022 të N.P.L "Stacioni i Autobusave" Sh.a.

**I nderuar,**

Menaxhmenti i N.P.L"Stacioni i Autobusave" Sh.a. ka përgaditur Draft-Panin e Biznesit 2021 brenda afatit të paraparë me LNP dhe po ashtu brenda këtij afati e ka dërguar për shqyrtim në Bord të Drejtorëve ,pas shqyrtimit nga ana e Bordit të Drejtorëve ka miratuar Planin e Biznesit për vitin 2022 të N.P.L "Stacioni i Autobusave" Sh.a.

**Me respekt.....**

## **PËRMBAJTJA**

- I. Prezantimi i biznesit/historia**
- II. Vizioni dhe misioni**
- III. Objektivat e biznesit**
- IV. Analizat financiare**
- V. Pasqyra e të punësuarve(Organogrami)**
- VI. Resurset e nevojshme & Buxheti**
- VII. Qasjet për arritjen e objektivave dhe zbatimi i tyre**
- VIII. Konsumatorët**
- IX. Mekanizmat përcjellës**
- X. Detyrimet karshi konsumatorëve dhe publikut**



N.P.L"STACIONI I AUTOBUSAVE"SH.A –SUHAREKË

## **Plani i biznesit për periudhën 2022**

### **1.Hyrje**

Plani i biznesit është një përmbledhje e shkruar e aktivitetit të propozuar dhe parashikuar të kompanisë ku varësisht nga nevoja dhe synimet e kompanisë këto aktivitete të propozuara janë 1(një)vjeqare.Ky plani i biznesit është një dokument i gjallë, evolutiv që shpreh ardhmërinë e kompanisë.Ne si ekspertë vlerësojnë se plani i biznesit është një nga mjetet më të rëndësishme të kompanisë.Plani i biznesit është përgatitur për vetë kompaninë,duke kopjuar strukturën e më poshtme dhe duke zëvendësuar përshkrimet me të dhënat konkrete, të këtij plan të biznesit.

**Detajizimi i përmbajtjes së plani të biznesit të ndërmarrjes N.P.L"Stacioni i autobusave"SH.A**

### **1.1.Pëmbajtja**

Plan biznesi përmbanë detaje se si do të zhvillohet biznesi,në periudhën 1(një) vjeqare dhe periudhen se kur do të merren vendimet e veprimit, kush do të marrë pjesë në implementimin e këtij plani dhe si do të menaxhohen paratë. Strategjia e krijimit të planit të biznesit varet se për zhvillimin (rritjen) e biznesit nevojiten financa investime, Gjithashtu gjatë implementimit të tij duhet përqendruar rreth asaj se si do të arrihet me sukses të gjenerohen të hyra dhe kontrolli i shpenzimeve operuese përmes këtij plani.

Konkretisht ky plan i biznesit fillimisht përfshinë një koncept fillestarë dhe të bazuar mbi objektivat,synimet, arsyet e biznesit, pastaj përfshinë një përshkrim të situatës në moment të nismëtarëve të projektit të biznesit ose të situatës në moment të biznesit ekzistues (që tenton drejt zgjerimit).E rëndësishme është se ketu jepen të dhëna mbi grupin menaxhues,për shërbimin i cili do të ofrohet, mbi konsumatorët ose klientët të cilët do të jenë gjenerues të profitit(fitimit), i cili synohet përmes këtij plani.Gjithashtu, duhet analizuar edhe rreziqet që kanosen,nga rrethanat e pa parashikuara,nga analiza jo e sakët e parashikimit.

Përfundimisht ky përshkrim tregon se si pretendohet caktimi i çmimit, si mendohet të realizohet shitja(ofrimi i shërbimit),cilat taktika do të përdoren për të arritur deri tek operatori(konsumatori),detaje mbi shpërndarjen,dhe mënyrën e implementimit të marketingut. Për të qenë i gjithë plani komplet gjithashtu do të sigurojm edhe të dhëna konkrete financiare rrethe gjithë prapa përgatitjes, realizimit të planit si dhe realizimit të profitit nga ofrimi i shërbimeve të caktuara.

### **1.2.Historiku i shkurtër**

Stacioni i autobusave në Suharekë punën e ka filluar si njesi punuëse në vitin **1976** në kuadër të Ndërmarrjes për transport të udhëtarve dhe mallrave »Kosovatrans« me seli në

Prizren. Karakteri i veprimtarisë ka qenë shërbyese me të gjitha elementet faktike dhe juridike të cilën edhe sot e kësaj dite e kryen me plotë sukses.

Stacioni i Autobusave në Suharekë ka objektin prej **285m<sup>2</sup>** me lokale përcjellëse si salla e udhëtarëve (pritjes), zyra të administratës, sporteve, restorantit, nyjet sanitare.

Mbrënda rrethojave stacioni ka pisten (trasën), peronat për kyqjen e operatorve për linjat sipas rendit të udhëtimit në relacione të ndryshme në sipërfaqe prej **2800m<sup>2</sup>**, gjithashtu ka një sipërfaqe (lulishte) prej **300m<sup>2</sup>** dhe një sipërfaqe prej **600m<sup>2</sup>** të pa shfrytëzuar mbrapa objektit.

Stacioni i Autobusave e ushtron veprimtarinë shërbyese në ngastren kadastrale nr.1090/1, Pasuri Shoqrore nga e cila ngaster ju është dhënë sipërfaqja prej **4488m<sup>2</sup>**, sipas Vendimit **Nr.351-107 dat:16.11.1976, KK-Suharekë**.

## **2. Përmbledhja ekzekutive**

**2.1. Prapavija** – Prapavija e kompanisë, „Stacioni i autobusave“ Sh.a në Suharekë, është: Qendër grumbullimi, distribuimi dhe plotësimi i segmentit të ekonomisë, tregut të shërbimeve në lëmin e transportit rrugor të udhëtarëve;

Mirëmban, ofron dhe rregullon qarkullimin e transportit rrugor të udhëtarëve, në linja: **Urban**; **Ndërrurban** dhe **Ndërkombëtar**, sipas rendit të udhëtimit, në shërbimë të udhëtarëve (pasaxherëve) dhe operatorëve (transportuesëve).

**Menaxhimi** (të dhëna mbi firmën)

**2.2. Grupi i menaxhimit** – Këtu po paraqesim numrin e strukturës menaxheriale dhe strukturën e shtrirjes së këtij menaxhmenti:

- **Komisioni i Aksionerve**
- **Bordi i Drejtorëve i përbër prej 4+1**
- Kryeshefi ekzekutiv
- Udhëheqësi financiar dhe i thesarit
- Udhëheqësi i punëve juridike-sekretari i ndërmarrjes
- Dispeqeri
- Stafi i punëtorëve-punëtorët drejtëpërdrejt në punë.

**2.3. Përgjegjësitë** – Përgjegjësitë e menaxhmentit të lartë, janë:

- **Kryeshefi ekzekutiv**
- **Udhëheqësi financiar dhe i thesarit**
- **Udhëheqësi i punëve juridike-sekretari** i ndërmarrjes, të cilët me kontributin e tyre do ndikojnë në ngritjen e cilësisë së punës dhe suksesit afarist, dhe janë përgjegjësit në punë.

**2.4. Koncepti** - Koncepti i kompanisë konsiston në ofrimin e shërbimeve sa më cilësore, ndaj operatorve ekonomik dhe pasaxherëve, përmirësim të infrastrukturës dhe stabilitetin financiar afatëgjatë dhe të qendrueshëm.

**Objektivat**- Stacioni i autobusave në Suharekë funksionon në mënyrë normale si veprimtari publike-shërbyese nga shërbimi i peronizimit.

Nga themelimi e gjër me sotë Stacioni i Autobusave ka vepruar me afarizem të mirë, dhe pa obligime ligjore, ndaj asnjë institucioni si veprimtari publike shërbyese me interes të veçantë, dhe si objektiv të zhvillimit ka ngritjen e cilësisë së shërbimit ndaj operatorëve dhe pasaxherëve duke iu krijuar kushte më cilësore ambientale, informacione dhe akomodim në pritjen shkuarje-ardhje në linjat e udhëtimit, në relacione të ndryshme.

## **3. Linjat e qarkullimit**

- Janë të rëxhistruara **143** linja urbane; **57** linja ndërrurbane **Suh-Pz**; **22** linja ndërrurbane **Suh-Malishevë** dhe **82** linja Ndërrurbane (tranzite) **Pz-Suh-Prishtinë** dhe anasjelltas. Gjithësejt: **304 linja**. (Të planifikuara për 2022).

- I tër teritori i komunës sonë është mbuluar me qarkullimin transportit rrugorë të udhëtarëve ku pikënisjen dhe këthimin e kanë nga Stacioni.
- Nga Stacioni Ardhja-Këthimi mbrenda 24 orëve transportohen në të gjitha drejtimet sille të rrethë **6500-7800** Udhëtar(Pasaxher)të të gjitha kategorive,si punëtor të profileve të ndryshme:të arsimit,administratës,student ,nxënës të shkollave së mesme dhe fillore etj.

**3.1.Menaxhimi** - Përshkrimi i menaxhimit të këtij projekt të ri,është vendosja e objektivit,misionit dhe pikat e suksesit(pikat e suksesit nënkupton ato elemente si të domosdoshme për arritjen e suksesit dhe këto pika janë:

- Ofrimi i shërbimeve për operatorët e transportit në komunikacionin rrugorë të udhëtarëve.
- Pranimi dhe përcjellja e udhëtarëve në të gjitha linjat
- Përcjellja e levizjes së autobusave sipas rendit të udhëtimit
- Mbajtja e evidencë dhe raportit sipas rendit të udhëtimit
- Informimi i udhëtarëve mbi ardhjen-nisjen e operatorëve.
- Mbikqyrja dhe kontrolli i transportit sipas rendit të udhëtimit i cila ndikon në ngritjen e efikasitetit dhe të përgjegjësis të operatorët.
- Stacioni ka potencial,infrastruktur dhe lokacion të ndërtuar me të gjitha objektet për shërbimin e udhëtarëve-operatorëve në kushte normale.
- Pranimi dhe përcjellja e udhëtarëve në linja urbane;ndërrurbane dhe ndërkombëtare.
- Akomodimi i udhëtarëve(pasaxherëve) dhe siguria e tyre
- Eliminimi i ngarkesave në trafik në shumë pika të shpërndarjes dhe marrjen së udhëtarëve vendë e pa vendë
- Është nyje(pikë-lokacion) kyqë për qarkullimin e transportit rrugorë të udhëtarëve,sepse transport tjetër të organizuar të udhëtimit nuk ka.
- Pranimi dhe përcjellja e udhëtarëve në linja urbane;ndërrurbane dhe ndërkombëtare.
- Dhënja e mundësisë udhëtarit dhe operatorit për informim real,të saktë,të shpejtë dhe precizë,të cilët nuk do të kenë humbje në kohë dhe pritje të panevojshme.

**3.2.Plani Financiar**-Pikat kyqë të planit financiar,si baza themelore janë: **Të hyrat nga shërbimet e Peronizimit dhe Qiraja.**

**Pozita financiare e Stacionit të Autobusave në Suharekë**

- Pregaditja e planifikimit Buxhetor 2022 na ka sjellur në vështirësi që nga datë:14.03.2020 kur edhe filloj situata e rënduar e pandemisë Covid 19 e cila situat edhe na pamundëson të planifikojm arritjen e caqeve të parashikuara nga arsyeja se nga aktiviteti afarist në rrethanat e pandemisë Covid 19 deri me tani jemi në pozit të vështir(jo normale) me planifikimin e parashikuar të vitit 2022 për shkak të rrethanave të krijuara nga Pandemia globale Covid 19.
- Kjo situat ka ndikuar që hyrat buxhetore të devijoj nga Planifikimi edhe i vitit 2021 deri në TM3/2021,të realizuar prej **82,366.72€** të krahasuar nga e njejta periudhë TM3/2020 prej **72,656.00€** ,që do të thotë se në këtë Nëntëmujor kemi pasur rritje në shumën prej **9,710.72€**.
- Të hyrat e planifikuara(parashikuara)për vitin pasues 2022,sipas Raportit Nëntëmujor të vitit 2021 dhe Planit financiar të realizuar 2021,të hyrat e pritura (planifikuara) për vitin 2022 do të jenë:
- Të hyrat e planifikuar nga peronizimi dhe qiraja:

Peronizimi: -----133,800.00€

Qiraja: ----- 9,100.00€

**Totali :-----142,900.00€**

- Planifikimi për 2022 nënkupton të hyrat duke përfshirë edhe tvsh 18% , të shprehur në përqindje,parashikojmë një rritje të vogël ndaj vitit 2021 prej 0.40%.
- Realizimi i arritur në vitin 2021 ( të hyrat nga peronizimi dhe qiraja ishte 8,2366.72.00€P.S.(Tatimi në vlerën e shtuar,është zbritet nga bruto e hyra).
- Kjo rritje e lehtë do të bëhet duke pasur parasysh ngritjen e cilësisë së shfrytëzimit të shërbimeve në Stacion(hyrje-daljet) nga operatorët e transportit rrugor të udhëtarëve në linja të rregullta operuese,dhe mbështetjen e institucioneve relevante sipas Ligjit,nga Ministria e Infrastrukturë e Inspektorit të Komunikacionit rrugor e të Inspektorin Komunal të Komunikacionit rrugor të udhëtarëve.
- Gjatë vitit 2021(TM3/21),të hyrave e planifikuara nga peronizimi nuk janë realizuar sipas planit për shkak të situatës Covid 19,ku nga fillimi i vitit aktual një numër i caktuar i operatorëve ekonomik nuk kanë shfrytëzuar shërbimet tona.

Nga Janar/2021 operatori ekonomik nuk kanë shfrytëzuar shërbimet e Stacionit,në veqanti Linja e këthimit(**Pr-Suh-Pz**),operatorët kanë operuar dhe kanë zbritur e marrur udhëtar tek portat e **Hyrjës-Daljëse** duke krijuar edhe pengesa(probleme) për operatorët tjer në oraret e tyre të levizjesë. Fati(Suh)nuk ka mbajtur linjën **Pz-Suh-Pr dhe anasjelltasë**.Operatorët që nuk shfrytëzojnë më shpeshë shërbimet tona janë si më poshtë:

- Operatori"Vektor"(PZ),ora 6:00;14:10 e18:20min.
- Operatori"Didi"(Malish)ora 6:20;9:00 e 14:20min.
- Operatori"Halimaj"(Pz)ora 13:00 e 18:15 min.
- Operatori"Gashi"(Suh)ora 16:05 min.
- Operatori"Jeta"(Suh)ora 13:50 e 19:05min.
- Operatori"Erëza"(Pz)ora 11:15;14:10 min.e 18:10 min.
- Operatori"Bresi"(Pz)ora 08:05 e 13:20 min.
- Operatori"Atmaxha"(Pz)ora 16:5 5min.
- Operatori"Arbëria"(Suh)ora 11:50 e 17:05 min.
- Operatori"Miri"(Pz)ora 11:15 e 17:45min.
- Operatori"Bashkimi"(Pz)ora 10:05 e 19:30 min.
- Operatori"Zhuri"(Pz)ora 15:40 e 19:45 min.

Këta op.ekonomik nga muaji Janar/2021 e gjërë me tani në relacionin **Pz-Suh-Pr**, e në veqanti **anasjellta(Pr-Suh-Pz)**,nuk kan shfrytëzuar shërbimet e stacionit por zbresin dhe marrin udhëtar(pasagjer) jashtë stacionit dhe është pamundësuar realizimi i gjerëtanishëm i planit të parashikuar.

- Bruto të hyrat vjetore në N.P.L"Stacionin e autobusave"janë parashikuar të sillen për vitin **2022** rrethë **142,900.00€**.
- Edhe pse kemi planifikuar(parashikuar)një rritje të lehtë prej **0.40%**(krahasuar nga vitit 2021 që ishte parapa 0.18%),e që deri në periudhën 9(Nëntëmuajore)nuk është arritur pasi që në muajt në vazhdimësi ka pasur mungesa të operatorëve që shfrytëzojn shërbimet tona i destinuar për Marrjen- Zbritjen e udhetarëve.
- **P.S. Edhe pse NPL"Stacioni i autobusave"sh.a. ka qenë i hapur( ka zhvilluar aktivitet ekonomik të kufizuara duke respektura masat pandemike Covid 19),nuk jemi ndihëmuar nga asnjë Institucion shtetëror edhe pse jemi atakuar në mënyrë Direkte në situatën pandemike të Covid 19,nuk kemi marrur subvencione,edhe pse ne kemi aplikuar(kërkuar) nga organet e Shtetit të cilat nuk ka treguar vullnet për mbështetje sikur ndërmarrjet publike e private që janë shpërblyar pa merit apo nuk kanë paguar për mos të thën kurr në buxhetin e shtetit,sikur Ne që jemi kontribuesë të rregullët dhe Tatim paguesë të tatimeve e taksave shtetore.**

- Ne jemi ndërmarrje publike por ne punojm dhe kemi buxhetin vetanakë i cili plotësohet vetëm nga të hyrat 93% Peronizimi,dhe Qiraja rrethë 7%,që kur dihet se nuk kanë punuar apo punuar me kapacitete të kufizuar
- Ndërmarrje NPL”Stacioni i autobusave”sh.a.,ndoshta e vetëmja që të paktën deri me tani nuk ka obligime ndaj institucioneve Shtetërore,dhe paguan Obligimet e shtetit sipas Ligjeve aktuale!..
- Ndërmarrja nuk ka asnjë obligim ligjor gjatë operimit ekonomik dhe financiar institucioneve siqë janë:KK-Suharekë(taksat komunale;Tatimi në pronë;Administratës tatimore;Komunalive si:Ujit; Mbeturinave;Energjia elektrike,PTK-së etj.Për të gjitha kemi dëshmi dhe argumente se jemi azhur në kryerjen e obligimeve të përcaktuara ligjore.

**4. Udhëheqja**-Struktura menagjeriale dhe udhëheqëse e N.P.L“Stacionit të autobusave“sh.a. mbikqyret dhe udhëhiqet nga:

a/.**Komisioni i Aksionerëve**,është organi më i lartë që mbikqyr punën e ndërmarrjes përmes mekanizmave të zgjedhur për funksionim sa më të mirë dhe angazhohet me kontributin e tij me takime **2(dy)** herë gjatë muajit,apo 24 takime vjetore.

b/.**Bordi i Drejtorëve** si organ më i lartë pas Komisionit të Aksionerëve,mban takime të rregullta **2(dy)** herë në muajë apo 24 takime vjetore dhe sipas nevojës Drejtoret e Bordit vizitojn herë pas here dhe në mënyrë rigoroze punën e Kryeshefit Ekzekutiv dhe dy Zyrtarëve të lartë.

Kontributi i Bordit të Drejtorëve në këtë planifikim buxhetor pa dyshim është i konsiderueshëm me vërejtje dhe sygjerime.Veprimtaria shërbyese në lëmin e transportit rrugor të udhëtarëve ka karakteristika e veta sepse levizja e pasaxherëve dhe operatorëve ekonomik është ofertë jo konstante(fikse),por relative e cila kërkon një përkushtim dhe qasje specifike në mënyrë që parashikimi të jetë sa më i drejtë.

**4.1.Burimet financiare** – Ndërmarrja ka burimet e veta financiare nga **sherbimi i peronizimit** dhe **qiraja**,nga këto të ardhura mbulohen të gjitha shpenzimet operative.

### 1.1. Tabela e të Hyrave financiare 2020

BURIMET FINANCIARE	2020
PERONIZIMI	83,208.47 €
QIRAJA	7,406.78 €
TË HYRAT TJERA AFARISTE	65.69 €
<b>TOTAL:</b>	<b>90,680.94€</b>

**P.S.**Vlerat janë llogaritur pa TVSH(Tatimin në vlerën e shtuarë).

Planifikimi për vitit 2022 fatkeqësisht do të ketë një rënje nga sherbimi i peronizimit(Hyrja),duke llogaritur se do të vazhdoj edhe më tutje situata Covid 19 të paktën në Periudhën e TM1/2022.

Vetëdijesimi i Operatorëve ekonomik të transportit rrugor të udhëtarëve,që janë të obliguar sipas **Ligjit për komunikacionin rrugor të udhëtarëve(Ligji Nr.04/L-179)**,për shfrytëzimin e shërbimeve të Stacioneve,ku shpresojmë do të respektohet dhe sidomos këthimin në Linjen **Pr-Suh-Pz**,që rrethë **43%** e tyre nuk kanë hyrë në Stacion dhe angazhimet e institucioneve përkatëse nga periudhën 14.03.2020 dhe ende deri me tani nuk kanë vepruar permanent Inspektoriatit në mënyrë që **OE** të veprojnë konform Ligjit për komunikacionin rrugor të

udhëtarëve(Ligji Nr.04/L-179) dhe parashikojmë që do të eliminohet kjo,atëhere edhe do të kemi ngritje të të hyrave.

Ndërsa qiraja do të jetë e planifikuar sikur në vitin 2021, (mujore)për shfrytëzuesit e qirasë.

### 1.2. Tabela burimeve financiare e të Hyrave Janar-Shtator/2021

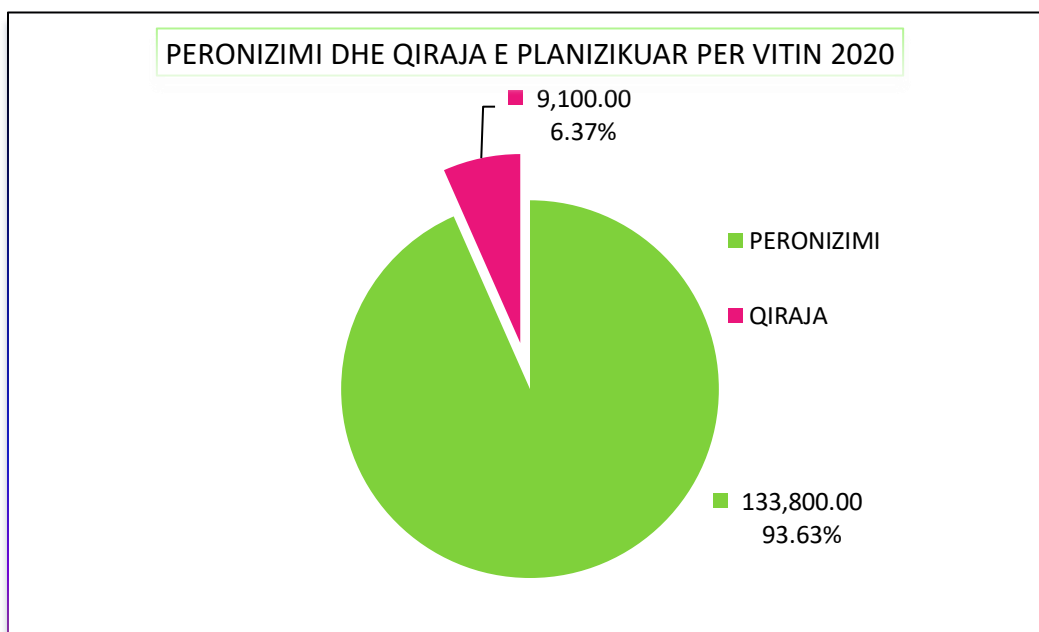
BURIMET FINANCIARE	2021
PERONIZIMI	90,301.50€
QIRAJA	6,891.22€
<b>TOTAL:</b>	<b>97,192.72€</b>

**P.S.**Vlerat janë llogaritur me tvsh(Tatimin në vlerën e shtuarë).Vlenë të theksohet se nga viti paraprak kemi Parashikuar një rritje e të hyrave prej 0.18%

### 1.3. Tabela e burimeve financiare të planifikuar(parashikuar) për vitin 2022

BURIMET FINANCIARE	PLANIFIKUAR 2022	Pjesmarrja në %(perqindje)
PERONIZIMI	109,802.00€	92.42 %
QIRAJA	9,000.00€	7.58 %
<b>TOTAL:</b>	<b>118,802.00€</b>	<b>100 %</b>

**P.S.**Vlerat janë llogaritur me tvsh(Tatimin në vlerën e shtuarë me 18%).

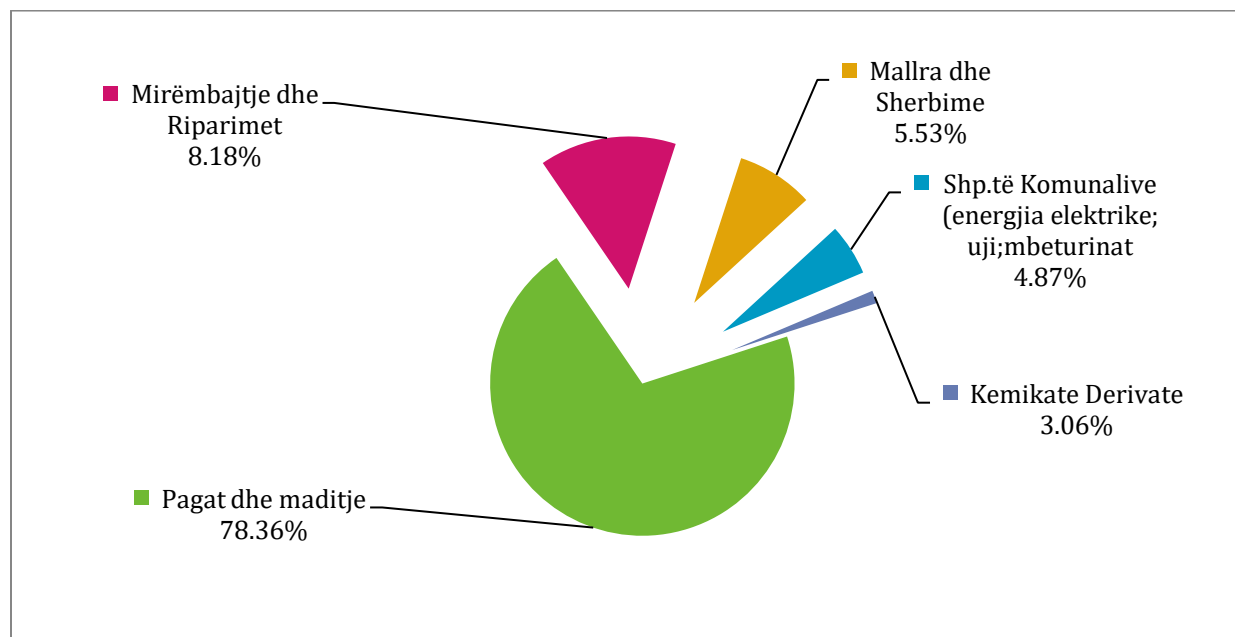




Bruto e hyra e planifikuara prej **142,900.00€**, (do të sillën prej një rritje të planifikuar 0.40%) të cilat do të alokohen dhe destinohen për shpenzime operative sipas kategorive ekonomike, shp. operative të ndërmarrjës.

Paga dhe meditje.....	94,900.00€
Riparime dhe mirëmbajtja.....	9,900.00€
Mallra dhe sherbime .....	6,700.00€
Shpenzime komunale(energja elektrike;uji dhe mbeturinat).....	5,900.00€
Kemikate derivate.....	3,700.00€
<b>Shpenzime operative Total.....</b>	<b><u>121,100.00€</u></b>

**Tabela e shpenzimeve operative gjatë vitit 2022 dhe përqindja e pjesmarrjes në Fitimin bruto vjetorë**



**1.4. Tabela e shpenzimeve operative të planifikuara për vitin 2022**

Nr.	Kategorit ekonomike	Pjesmarrja në shpenzime	Pjesmarrja në % (përqindje)
1	Paga, meditje	94,900.00€	78.36%
2	Riparime dhe mirëmbajtje	9,900.00€	8.18%
3	Mallra dhe sherbime	6,700.00€	5.53%
4	Shpenzime komunale	5,900.00€	4.87%
5	Kemikate (pastrim-higjienike) derivate	3,700.00€	3.06%
	<b>TOTAL</b>	<b>116,870.00€</b>	<b>100%</b>

- Kategoria ekonomike, **Paga, meditje**, janë planifikuar pagat e Komisionit të Aksionerve; Bordit të Drejtorëve; Pagat e punëtorëve sipas vendëve (pozitave) të punës.
- Kategoria ekonomike, **Riparime dhe Mirëmbajtje** të planifikuara janë parapa, Riparime e Mirëmbajtja në asete, trasë e objekte, me qëllim që të kemi ambient sa më kualitativ.

- Kategoria ekonomike, **Mallra dhe shërbime** janë planifikuar shpenzime operative si paisjet dhe inventar; material hargjues për zyre, të nevojshëm për funksionim sa më të mirë të punëve në administratë.
- Kategoria ekonomike, **Shpenzime të komunalive**: janë planifikuar shpenzime operative për energji elektrike, uji, mbeturinat.
- Kategoria ekonomike **kemikate dhe derivate**, janë planifikuar shpenzimet operative për përdorimin e mjeteve kimike higjieniko-sanitare të pastrimit dhe dezinfektimit të nyjeve sanitare dhe zyrave të administratës dhe në përgjithësi objekteve, dhe gjithëashtu edhe derivatet për nevoja të gjeneratorit sipas nevojave.

**4.2. Çmimi dhe fitimi** - Sipas analizës çmimet e shërbimit (peronizimit) dhe fitimet do të realizohen duke ngritur cilësinë e shfrytëzimit të peronit nga operatorët e transportit tokësor të udhëtarëve (hyrjen-daljen) të cilat vërtetohen me fakte (dëshmi) të raporteve paraprake ditore.

Struktura bazë e metodën së përpilimit të çmimeve e të tarifës së peronizimit dhe qirasë është e bazuarë në përlllogaritjen e angazhimeve shërbyese dhe shpenzimeve tjera që ndërliken me aktivitetin operativ të cilat kanë pjesmarrje në koston e çmimit.

Çmimet e peronizimit që nga viti 2002 kanë qenë të harmonizuara edhe me Departamentin e Komunikacionit rrugorë të udhëtarëve, dhe gjerë me tani nuk janë ndryshuar, dhe do të jenë në fuqi në planifikim edhe për vitin 2022.

### 1.5. Tabela e çmimit (tarifa) e shërbimit të peronizimit

Nr.rend.	Trasa e transportit tokësor të udhëtimit	Çmimi i peronizimit
1	Urbane	1.50 €
2	Ndërrurban (Suh – Pz, dhe anasjelltas)	2.00 €
3	Ndërrurbane (Pz – Suh – Pr, dhe anasjelltas)	2.00 €
4	Ndërkombëtare	3.50 €

**4.3. Objektivat primare të firmës** – Stacioni ka karakter të interesit të përgjithshëm dhe afatëgjatë në përputhje me dispozitat e Ligjit Nr.03/L-087 dhe Ligjit për ndryshim dhe plotësim Nr.04/L-111 mbi ndërmarrjet publike. Gjatë vitit 2022 do të angazhohemi në implementimin e plotë të të gjitha procedurave dhe rregulloreve në pajtim me Ligjin mbi ndërmarrjet publike, për ndryshim dhe plotësimin e këtij Ligji. Dhe objektivi kryesor i strukturës managjeriale për vitin 2022 është rritja e të hyrave respektivisht rritja e arkëtimit, dhe mbajtja e shpenzimeve tjera nën kontroll maksimale që financiarisht të jemi të vetëqëndrueshëm.

Menaxhmenti do të harmonizon fuqinë punëtore, kapitalin real teknik informacionin dhe diturin për të bërë shërbime përkatëse drejtë krijimit të afarizmit sa më pozitiv dhe rentabil.

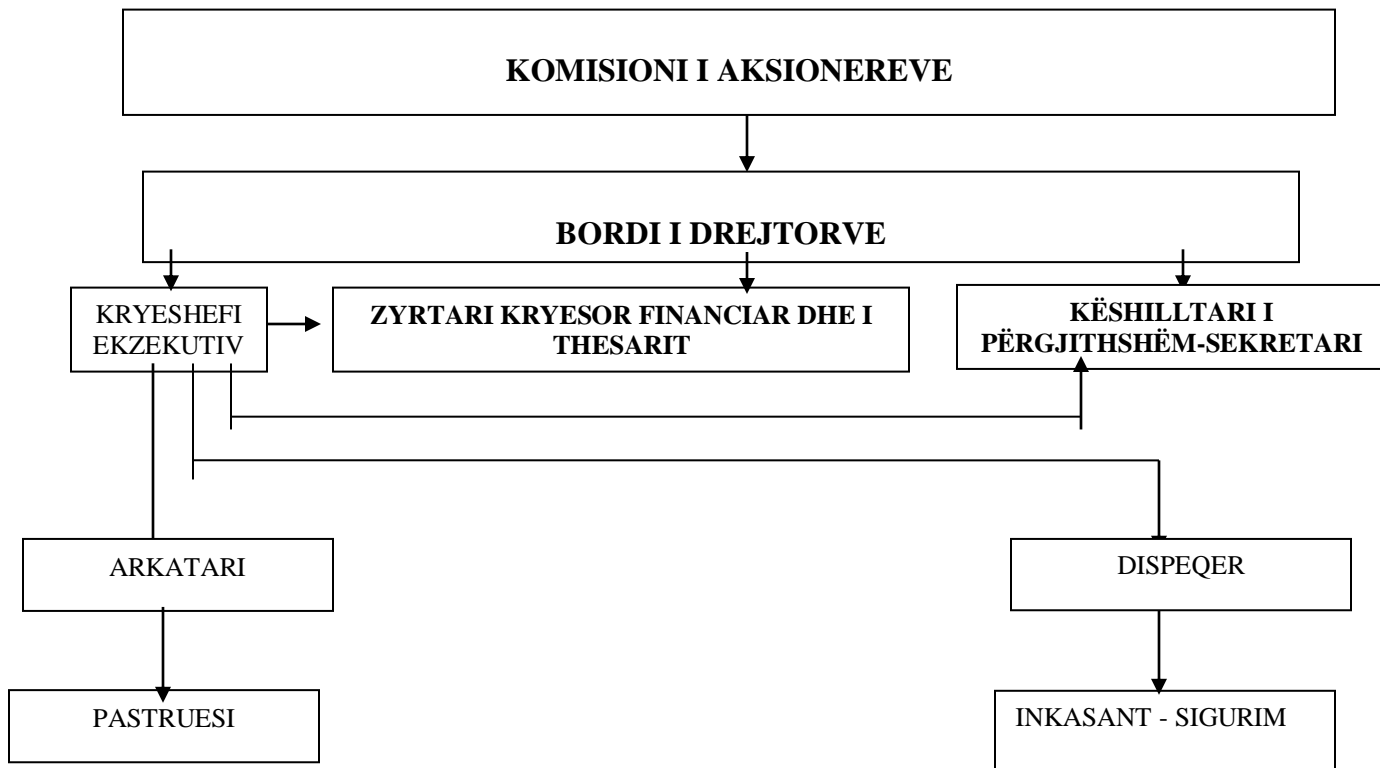
Ky planëprogram zhvillimor ka të bëjë me synimet e N.P.L „Stacioni i autobusave” sh.a. në Therandë në zhvillimin, realizimin e punës konkrete e cila do të rezultoj me profitabilitet dhe prespektiv të shëndosh, objektive duke e mbrojtur substancën dhe pasurin gjegjësisht rritjen e saj me afarizem të mirë dhe stabil.

**Pra, bërja e asaj që dëshirojmë me atë që disponojm; ose drejtëpeshimi i objektivave me resurse disponuese.**

#### 4.4.Sistematizimi i vendeve të punës:

Sistematizimi i pozitave(vendeve të punës)pas një analize,Bordi i Drejtorve gjatë muajve **Maj - Qershor 2014**,ka saktësuar Organogramin e të punësuarve,duke u mbështetur në legjislacionin e Ndërmarrjes dhe duke vlersuar përgjegjësit dhe detyrat e vendeve të punës,sipas Ligjit,Statutit dhe Rregulloreve për secilin vendë pune ka përcaktuar sistematizimin e të punësuarëve e cila do të jet e planifikuar edhe për vitin 2022. Më posht paraqiten bartësit dhe përgjegjësit organizativ dhe strukturen e pozitave të të punësuarëve.

#### Organogramin në N.P.L.,Stacioni i autobusave“sh.a



#### 4.5. Planëprogrami zhvillimor i punës afatëshkurt(një vjeqare).

Do të ndërmerret masa në rritjen dhe nxitjen e azhuritetit ,efikasitetit,respektimin e orarit të punës,inkasimine e taksës së peronizimit si të atij Urban(lokalë),dhe atij Ndërrurban(tranzit).

Monitorimin permanent të **hyrjes** dhe **daljes** se autobusave të kompanive transportuese,me kamer.

Intervenimin dhe bashkpunimin me inspektorin e komunikacionit rrugor;me SHPK-në; Departamentin e komunikacionit rrugor të udhtarëve pran Ministrisë se Infrastrukturës dhe me të gjitha institucionet relevante tjera.

-Menaxhim profitabil dhe të qendrueshem financiar.

-Respektimin e Statutit dhe akteve tjera normative(Rregulloreve)të ndërmarrjes të cilat burojnë nga ligji.

-Vënjen në veprim në çdo kohë të laurave(mbyllëseve)në hyrje dhe dalje të stacionit e cila do të ndikoj në sigurin dhe mbarëvajtjen e punëve.

-Respektimin e linjave(vijave) për operator(auto-transportues)të të gjitha niveleve(Urban;Ndërrurban dhe Ndërkombëtar).

-Sigurimin e kushteve higjenike-sanitare mbrenda në stacion dhe teras,në menyrë që udhëtarët(pasaxhere)të i bëhet pritje në kushte sa më të mira higjenike e funksional.

-Sigurimin me kohë të TAP.për punëtor.

- Percjellja e trendeve afariste të ndërmarrjes.
- Vendosja e itinerarit (tabelen e vijave) në vendin të pashem dhe të lexueshëm në mënyrë që udhëtarët mos të kenë huti në drejtimet e dëshiruara.
- Vendosjen e ulsëve në teras dhe në sallën mbrenda stacionit për udhëtar.

- Përcjelljen e raportit të rrjedhjes së paras (KESH-it)(hyrjet dhe daljet).
- Hartimi i raporteve financiare dhe raportimi i planit financiar
- Kontabilizimi i të gjitha transaksioneve financiare sipas standardeve të kontabilitetit.
- Hulumtimi dhe pregaditja e projekteve për zgjerimin e kapaciteteve punuese-sherbyese.
- Pregaditjen e Raportit(Bilancit) 3(mujor);Pasqyrimi i të ardhurave:(e ardhura,shpenzimi dhe fitimi për periudhën në fjalë:Përqindja e Neto fitimi / Të hyrat nga sherbimi.

Në këtë periudhë rolë të rëndësishëm do ti kushtohet planit të rrjedhjes së parasë(qarkullimit të parasë),pra hyrjes dhe daljes së parasë në periudhë(ditore;mujore dhe vjetore).

Ky raport financiar për ekonomin e tregut është më i rëndësishmi që mvarsishtë nga kapitali punues shofim afarizëm pozitiv apo negativ në këtë Biznesë.

Pra parat në fillim të periudhës dhe të gjitha parat që mblihdhën (keshi) nga sherbimet(shitjet)janë totali i parasë se hyrë,dhe zbritja e parave të dalat (të gjitha shpenzimet Operacionale) dhe mbetja duhet të jetë pozitive :

Hyrja > se dalja = Rezultati pozitivë.

**Nga Fitim bruto sipas planifikimit do të ndahën:**

- 8.18 % e të hyrave bruto,do të shfrytëzohen për riparime dhe mirëmbajtje e investime.
- Do të ndjekim politik afariste likuide për të perballuar obligimet financiare(shp.operative) mbrenda periudhës se caktuar kohore dhe realizimin e suksesshem të punve.

**4.6.Menaxhimin e konflikteve dhe kontesteve që kanë të bëjnë me fushëveprimtarin e ndërmarrjes sonë.**

Në mesë puntorve , Kompanive transportue dhe personave tjerë.Si përmes;negocimit kompromiseve dhe objektivizmit të drejtë në arritjen e qellimeve të mira,rezulltateve,simpative dhe respektit të ndërsjelltë.

Në konteste dhe konfliktetë cilat kerkojnë një qasje dhe angazhim më të madhë dhe të cilat janë më të ndertlikuara do të kerkojmë edhe ndihmën nga institucionet relevante dhe përvojat institucionale.

-Shfrytzymin e masmediave të shkruara dhe elektronike për propagandim dhe reklamim të rezultatvenë lidhje me punën gjithënjë duke e ruajtur sekretin dhe kredibilitetin e ndërmarrjes,sigurim të vazhdueshem të rrjetit informuës permes **web-faqës për** qasje dhe informim( **www.stacioniautobusave-suh.com**).

-Kontakte me Kompani transportuese në lidhje me sherbime sa ma cilsore për udhëtar në nivel të komunës sonë.

-Kryerjen e të gjitha obligimeve ndaj administratës së shtetit,dhe të tjera.

**Në planin e investimeve afatëshkurta do të kemi qasje në:**

- Mirëmbajtja e platos (terasës) nga kushtet atmosferike.
- Mirëmbajtja e tërsishme( rrethinës) e sipërfaqës së stacionit.
- Mirëmbajtjen(lyerjen) e objektit dhe aftësimi për punë të lokaleve të mbrendëshme (zyrave),të cilat duhet mirëmbajtur për shkak të amortizimit dhe vjetërsis.

**Plani afatëshkurtë 1 (vjeqarë)**

Me qellim që vizioni dhe objektivat e zhvillimit të ndërmarrjes të jenë profitabile do të zhvillohen aktivitete fitimprurse dhe ruajtjen e stabilitetit gjegjesishtë zgjedhjen e mënyrave për maksimizimin e fitimit si shfrytzimi i aktiviteteve,kombinimi:

- Nga eksperienca dhe preferenca e bizneseve.
- Investimeve fikse.
- Krahasimi i treguësve (buxheteve në investime).

Hapë shumë i rëndësishëm i këtij plani është përfshirja e të gjitha të ardhurave dhe shpenzimeve gjatë periudhës e cila janë shprehur në buxhetin e firmës.

### Në këtë periudhë planifikojmë realizimin e këtyre objektivave:

1. Mirëmbajtja e rrethojës mbrojtës nga rruga kryesore „Brigada 123”, dhe tërsisht rrethojave të sipërfaqës ku zhvillohet veprimtaria e ndërmarrjes, në mënyrë që të krijohet siguri më e madhe për udhëtar.
2. Mirëmbajtja dhe Rregullimin i WC (nyjeve sanitare) mbrapa objektit të ndërmarrjes të cilat do të krijojnë kushte më të mira higjienike dhe sanitare.

### Synimet e biznesit

- Ruajtjen e pasurisë dhe mjeteve themelore.
- Krijimin e vendeve të lira të punës – sipas vëllimit të punëve.
- Rritja e përgjegjësisë në punë.

Vitet 2021 (TM2/21 dhe TM3/21), i të hyrave e planifikuara nga peronizimi nuk janë realizuar sipas planit 2021, për shkakun e Situatës Covid 19, sikur të ngritej cilësia e shfrytëyimit të shërbimeve nga operatorët ekonomikë të cilët edhe pse ishin të atakuar me situatën e Pandemisë nuk respektonin Ligjin për komunikacionin rrugor të udhëtarëve (Ligji Nr.04/L-179) për Marrjen – Zbritjen e udhëtarëve, nga që edhe nuk kemi mundur të arrijmë objektivin tonë, sepse nga 14 Mars/2020 nuk kemi zhvilluar aktivitet ekonomik.

Linja Ndërrurbane **Pz-Suh-Pr** dhe anasjelltas **Pr-Suh-Pz**. Operatorët si më recidivist që nuk shfrytëzuan shërbimet e Stacionit janë:

- Operatori "Vektor" (Pz), ora 6:00; 14:10 e 18:20 min.
- Operatori "Didi" (Malish) ora 6:20; 9:00 e 14:20 min.
- Operatori "Halimaj" (Pz) ora 13:00 e 18:15 min.
- Operatori "Gashi" (Suh) ora 16:05 min.
- Operatori "Jeta" (Suh) ora 13:50 e 19:05 min.
- Operatori "Erëza" (Pz) ora 11:15; 14:10 min. e 18:10 min.
- Operatori "Bresi" (Pz) ora 08:05 e 13:20 min.
- Operatori "Atmaxha" (Pz) ora 16:55 min.
- Operatori "Arbëria" (Suh) ora 11:50 e 17:05 min.
- Operatori "Miri" (Pz) ora 11:15 e 17:45 min.
- Operatori "Bashkimi" (Pz) ora 10:05 e 19:30 min.
- Operatori "Zhuri" (Pz) ora 15:40 e 19:45 min.

Këta op. ekonomik nga muajt Janar-Shtator/2021, e gjërë me tani në relacionin **Pz-Suh-Pr**, dhe në veqanti anasjellta **Pr-Suh-Pz** nuk kanë shfrytëzuar shërbimet e stacionit por kanë Zbritur dhe Marrur udhëtar (pasagjer) jashtë stacionit dhe është pamundësuar realizimi i gjerëtanishëm i planit të parashikuar 2021.

- Gjatë periudhës nëntëmujore TM 1;2;3/2021, janë disa nga shkaqet të cilat kohë pas kohe edhe janë diskutuar në mbledhje të Bordit, për realizimin e këtij plani të parashikuar për 2022.

-Operatorët e linjave urbane gjatë pushimeve verore të shkollave nuk i mbajnë disa nga linjat sipas rendit të udhëtimit.

-Operatorët e transportit të udhëtarëve në linja ndërrurbane **Pz-Suh-Pr** dhe anasjelltas nuk shfrytëzojnë trasën e stacionit **Pr-Suh-Pz**, pas dite, të Shtunave e ditëve të **diela** nuk hyejnë fare.

-Disa nga operatorët e transportit të udhëtarëve në linja ndërrurbane **Suh-Pz**, ditëve të **shtuna** e të **dielave** nuk punojnë fare.

-Operatorët e transportit të udhëtarëve në linja ndërrurbane Suh-Malishevë nuk i mbajnë linjat kohë pas kohe, sidomos gjatë ditëve të verës (Qershor; Korrik; Gusht).

-Edhe pse disa nga shkaqet e theksuare për planifikimin buxhetor për vitin 2021 janë të shkruara,këto janë disa nga shkaqëve që parashikimi i mundëshem për mos realizimin e synuar të këtij plani.

#### 4.7.Objektivat financiare

**4.8.Kërkim dhe zhvillim** – sektori për kërkim dhe zhvillim është përgjegjësi e Kryeshefit ekzekutiv; Udhëheqësi financiar dhe të thesarit,dhe Udhëheqësit të punëve juridike-sekretari.

**4.9.Mbështetje nga jashtë** –Do kërkohet të keni mbështetje profesionale,nga niveli lokal si dhe atij qendror,ose bashkëpunime me të tjerët,për lëmi të ndryshme nga fusha e veprimtarive shërbyese(transportit të udhëtarve).

### 5. Përshkrimi i shërbimit(produktit)

**5.1.**Veprimtaria momentale,është shërbyese,shërbimi(peronizimi)me **93.63%**,dhe **6.37%** nga qiramarrja e cila participon në bruto të hyrat buxhetore të ndërmarrjes.

**5.2.Teknologjia gjegjëse**–është ofrimi i shërbimit të peronizimit operatorve të transportit tokësor të udhëtimit.

#### 5.3.Qëllim i dobishëmeris dhe të mirave,për pasaxher dhe operator

- Akomodimi i udhëtarve(pasaxherëve) dhe siguria e tyre
- Dhënja e mundësisë udhëtarit dhe operatorit për informim real,të saktë,të shpejtë dhe precizë,të cilët nuk do të kenë humbje në kohë dhe pritje të panevojshme.
- Pranimi dhe përcjellja e operatorve, në linja urbane;ndërrurbane dhe ndërkombëtare.

**5.4.Cikli jetësorë** – Cikli i jetës së shërbimit dhe veprimtaris shërbyese është i pa kontestueshe dhe afatgjatë në të cilin implikime do të ketë edhe shumë faktor tjerë relavant

**5.5.Infrastruktura** - Infrastruktura rrugore në KK-Suharekë është e ndërtuar mjaftë nga qendra komunale në drejtime urbane deri në vendbanimet edhe më të thella malore ku edhe ka mundësuar zhvillimin e transportit tokësor të udhëtarve.

- Nga Suharekë janë të asfaltuara të gjitha rrugët të cilat janë arterjet kyesore ku zhvillohet qarkullimi i komunikacionit rrugorë si:
  - Rruga: Suharekë-Rahovecë.
  - Rruga:Suharekë-Mamushë.
  - Rruga: Suharekë-Nishorë(Breshancë-Pagarushë-Dragobil).
  - Rruga: Suharekë-Leshan-Tërrnje-Nepërbisht.
  - Rruga: Suharekë-Reqan-Budakovë-Papaz.
  - Rruga: Suharekë-Grejkocë.
  - Rruga :Suharekë-Mushtisht-Dellocë e Maqitevë.
  - Rruga:Suharekë-Vraniq etj.

Suhareka është e lidhur me të gjitha lokalitetet urbane(fshatëra),me rrugë të asfaltuara,me rreth 195km,dhe të gjerësisë mesatare rreth 5.00 m.

**6. Lista e Operatorve(konsumatorëve)** – Lista e operatorve(konsumatorëve)që Stacioni i autobusave i u ofron shërbime janë:Urban;Ndërrurban dhe Ndërkombëtar si më poshtë:

**Konsumatorët** – Operatorët transportit tokësor të udhëtarve,të linjave urbane,ndërrurbane dhe ata ndërkombëtare,si dhe ato sezonale të turizmit;piknikut;eskurzionet.

#### 1.1. Urban: Linja Suharekë – vendëbanime(fshatëra)

Emri i kompanisë-Operatorit	Vendi	Transporti me autobusë
DIANA	BUDAKOVË	Po
VRANIQI TRANS	VRANIQ	Po
MELI	MUSHTISHT	Po
XHATI	GJINOCË	Po
SHARRI	GREJKOC	Po
GASHI	GELANCË	Po
XENI TOURS	LESHAN	Po
SHUKAJ TOURS	SAMADREXHË	Po

SABA TOURS	NISHOR	Po
ELI TOURS	DOBËRDELAN	Po
PONI	VRANIQ	Po
LENTI	VRANIQ	Po
BENI TOURS	TËRRNJE	Po
GIMI	TËRRNJE	Po
LONI	TËRRNJE	Po
DELTI	STUDENQAN	Po
MAQITEVA	MAQITEVË	Kombi
SUKA TRANS	BLLACË	Po
BLLACA TRANS	BLLACË	Po
SEDOLLI	PAPAZ	Po
DITI-SONI	STRAVUQINË	Kombi
KOMBI TAXI	SLLAPUZHAN	Kombi

### 1.2.Ndërrurban:Linja Suharekë – Prizren dhe anasjelltas

Emri i kompanisë-Operatorit	Vendi	Transporti me autobusë
DARDANI	STUDENQAN	Po
BENI	LESHAN	Po
BLEDI	KORRISHË	Po
BESI TOURS	STUDENQAN	Po
ELI	DOBËRDELAN	Po
FATI	SUHAREKË	Po
GIMI	TËRRNJE	Po
JETA	SUHAREKË	Po
LENTI	VRANIQ	Po
LONI	TËRRNJE	Po
SHPEJIMI	REQANË	Po
XENI	LESHANË	Po
XHATI	GJINOÇË	Po

### 1.3.Ndërrurban:Linja Suharekë – Malishevë dhe anasjelltas

Emri i kompanisë-Operatorit	Vendi	Transporti me autobusë
DIDI	BELLANICË	Po
LINDI	BELLANICË	Po
TEUTA	SUHAREKË	Po
SUKA	BLLACË	Po

## 1.4.Ndërrurban:Linja Prizren - Suharekë – Prishtinë dhe anasjelltas

Emri i kompanisë-Operatorit	Vendi	Transporti me autobusë
ARBËRIA		Po
ATMAXHA		Po
BASHKIMI		Po
BRESI		Po
DIDI		Po
DRINI		Po
DARDANI		Po
ERËZA		Po
FIDANI		Po
GASHI		Po
HALIMAJ		Po
JETA		Po
TOSA		Po
MERKATORI		Po
MIRI		Po
SHPEJTIMI		Po
SHARRI		Po
SHARR TRAVEL		Po
VEKTORI		Po
ZHURI		Po

### 7. Rreziqet

7.1.Përshkrimi i rreziqeve që mund të pasojn dhe të krijojn jo stabilitet,janë ato natyrale, shtetërore, apo ekonomike:

- **Siq është mos zgjidhja e qështjes së pronës me vite të tëra edhe për kundër angazhimeve të udhëheqjes së ndërmarrjes.**

7.2.Faktorët e rrezikut që mund të pengojn funksionimin e stacion, në shërbim të pasaxherve(qytetarve)dhe operatorve ekonomik,dhe ofrimin e shërbimit janë:

- Çrregullimi i transportit të mirëfillët rrugorë për udhëtarëve
- Humbja e vendëve të punës të një numri të punëtorve, tani edhe në moshë
- Ndërrimi i destinacionit-veprimtarisë
- Mos funksionim total me pasoja afatëgjate.

### 8. Zotimet: Bordi i drejtorëve,Menaxhmenti

Përmbledhja dhe prezentimi i këtij Plan biznesit ka të bëjë me përshkrimin e zotimeve të cilat do të shfrytëzohen për zhvillimin normal dhe objektiv të N.P.L.,Stacioni i autobusave”sh.a.

#### 8.1.Pyetja: A i plotëson nevojat

Stacioni i Autobusave pas një analize të planit zhvillimor afatëmesëm dhe ati afatëgjat dhe duke i pa trendin e zhvillimit konkludojm se,nuk i plotëson nevojat dhe kërkesat mbi transportin publik të udhëtarëve në Republikën e Kosovës si e vetmja arterje e transportit tokësor të udhëtimit.

#### 8.2.Pyetja :Çka duhet të ndërmerret

Stacioni i autobusave i ndërtuar në vitin 1976 për periudhen ka plotësuar kërkesat dhe nevojat e kohës,mirëpo zhvillimi i hovshëm dhe e vetmja mënyrë e udhëtimit tani ka krijuar probleme lokacioni,për të absorbuar levizjen dhe shërbimin e transportit të udhëtarve.



**8.3.Vështërsit tona:**Hapsira ku zhvillohet transporti publik i udhëtarve ka sipërfaqen 4485m<sup>2</sup>,e cila nuk shfrytëzohet vetem për transportin e udhëtarve si:mbi 400m<sup>2</sup> e shfrytëzojn disa lokale afarist me leje të përkoshme të objekteve montazhë,të cilat vetëm sa i sjellin probleme funksionimit normal të veprimtarisë së stacionit kur dihet se çfarë destinimi ka. Gjithashtu një sipërfaqe prej 600m<sup>2</sup> mbrapa objektit të Stacionit e destinuar me projektin e ndërtimit të stacionit si sipërfaqe për ndërtimin e kanalit për përdorim të shiqimit të automjetit nën pjesën që ka të bëjë me frenat dhe pjesë tjera teknike,kjo sipërfaqe tani nuk shfrytëzohet për asgjë.

- **P.S. Shqetësim i N.P.L”Stacioni i autobusave”sh.a, edhe më tutje nuk është i Licencuar për shkakun se nuk e ka të zgjidhur qështjen e pronës.**

#### **8.4.Propozim:Zgjidhja e problemit:**

Eliminimi i objekteve të cilat janë pengesë për zhvillimin e punëve normale të stacionit,zgjidhja e lokacionit më periferik dhe ndërtimi i objektit të ri,nga KK-Suharekë si aksionare e Institucione tjera Qeveritare,Qeveria e Republikës së Kosovës apo ndonjëra nga Ministrinë(Dikasteret e saja)apo ndonjë donator i mundëshëm,për krijimi i hapsirës për levizje të operatorëve dhe pasaxherëve.

Studimi dhe pregaditja e **projektit për objektin e ri.**

Ndërtimi i objektit me standarde bashkëkohore dhe shfrytëzimi i tërë sipërfaqës për destinacionin e transportit të udhëtarëve.

#### **8.5.Përfundimi**

Ky planifikim mund të mos ketë përfshirë të gjitha detajet të cilat janë kryer dhe do të kryhen në të mirë të Ndërmarrjes;Pasaxherëve dhe Operatorëve të transportit të udhëtarëve,por ne si menaxhment zotohemi se do të punojmë që detyrat e planifikuara nga ky planifikim buxhetor 2022,do të përmbushen në tërësi në bashkëpunim me Kryeshefin ekzekutiv;Bordin e Drejtorëve dhe dy Zyrtarët e Lart të ndërmarrjes.

**Suharekë :15.11.2020**

**Kryeshefi ekzekutiv**

---

**/Mr.sc. Halit Elshani/**